

دور ريادة الأعمال الإلكترونية في الحد من البطالة النسائية في المملكة العربية السعودية

د. تغريد عابد الجدعاني

أستاذ مساعد بقسم الإسكان مسار السكن وإدارة المؤسسات

كلية الاقتصاد المنزلي- جامعة الملك عبد العزيز

المملكة العربية السعودية

الخلاصة

يهدف هذا البحث الي الكشف عن دور ريادة الأعمال الإلكترونية في الحد من البطالة النسائية في المملكة العربية السعودية، وقد استخدم المنهج الوصفي التحليلي وذلك من خلال تطبيق المقاييس والأدوات التي اعدتها الباحثة الكترونياً وهي كالتالي: استمارة البيانات العامة، استمارة خصائص المشروع الريادي الإلكتروني، استمارة الوعي بدور ريادة الأعمال الإلكترونية، استمارة الوعي بمقومات الحد من البطالة، وشملت عينة البحث الأساسية (102) سيدة لديهن مشاريع أو متاجر الكترونية تدار على شبكة الإنترنت بالمملكة العربية السعودية. وتم استخدام الأساليب الإحصائية المناسبة لاستخلاص النتائج الوصفية والنتائج في ضوء الفروض ومنها : وجود علاقة ارتباط طردي بين استبيان الوعي بدور ريادة الأعمال الإلكترونية واستبيان الوعي بمقومات الحد من البطالة عند مستوى دلالة 0.01 ، فكلما زاد الوعي بدور ريادة الأعمال الإلكترونية كلما زاد الوعي بمقومات الحد من البطالة ، وجود علاقة ارتباط طردي بين استبيان الوعي بدور ريادة الأعمال الإلكترونية واستبيان الوعي بمقومات الحد من البطالة وبعض متغيرات الدراسة عند مستوى دلالة 0.01 ، 0.05 ، فكلما ارتفع المستوى التعليمي، وزاد العمر، وزاد الدخل الشهري كلما زاد الوعي بدور ريادة الأعمال الإلكترونية وزاد الوعي بمقومات الحد من البطالة ، بينما لا توجد علاقة ارتباط بين الحالة الاجتماعية واستبيان الوعي بدور ريادة الأعمال الإلكترونية واستبيان الوعي بمقومات الحد من البطالة . ان المستوى التعليمي كان من أكثر العوامل المؤثرة على الوعي بدور ريادة الأعمال الإلكترونية بنسبة 79.7% ، يليه العمر بنسبة 75.4% ، ويأتي في المرتبة الثالثة عدد سنوات البطالة بنسبة 67.5% ، وأخيرا في المرتبة الرابعة الدخل الشهري بنسبة 63.9% . وقد اوصى البحث بالاستفادة من مقومات ريادة الأعمال الإلكترونية في الحد من البطالة النسائية بتوجيه الخريجات نحو العمل في مجالات ريادية الكترونية جديدة تضيف منتجات وخدمات مبتكرة تلبي حاجات المجتمع وتحفظ الالتزام نحو متطلبات الأسرة .

Role of E-Entrepreneurship in Minimizing Unemployment Among Women in Saudi Arabia

Taghreed Abed Al-Jaadani, PhD
 Assistant Professor of Housing Department
 Housing & Management of Institutions
 College of Home Economics, King Abdul Aziz University

ABSTRACT

This study aims to explore the role played by electronic entrepreneurship to curb and minimize unemployment among women in Saudi Arabia. To this aim, the researcher has employed the analytical descriptive approach and applied standards and tools electronically developed by the researcher as follows: a questionnaire of general information, a questionnaire highlighting the characteristics of electronic entrepreneurship project, a questionnaire about the role of electronic entrepreneurship, and a questionnaire focusing on the fundamentals necessary to minimize the rates of unemployment. Sample group of the study was composed of 102 women, who have their own projects or E-stores in Saudi Arabia. Proper statistical methods and techniques have been employed to conclude the descriptive findings as well as the findings in light of assumptions of the study. Findings of the study revealed a direct relationship between the questionnaire concerned with awareness about E-entrepreneurship and the questionnaire concerned with the fundamentals necessary to curb down unemployment at the indicative level of (0.01). Accordingly, the more awareness about the role of E-entrepreneurship increased, the more the awareness about the fundamentals necessary to minimize unemployment would be. Similarly, the study revealed a direct relationship between the questionnaire concerned with awareness about the role of E-entrepreneurship and its counterpart that highlighted awareness about the fundamentals necessary to minimize unemployment on one hand and a number of variables of the study on the other hand at the indicative levels of (0.01) and (0.05), respectively. Hence, the higher the educational level, age, and monthly income, the higher awareness about E-entrepreneurship and the fundamentals necessary to curb unemployment would be. Nevertheless, the study revealed absence of any correlation between the social status and the questionnaire concerned with awareness about the role of E-entrepreneurship and the questionnaire concerned with awareness about the fundamentals necessary to curb and minimize unemployment. On top of that, the study pointed out that 'Educational Level' was among the most effective factors upon awareness about the role of E-entrepreneurship with a percentage standing at 79.7%. The factor 'Age' comes second with a percentage standing at 75.4%. The factor 'Numbers of Unemployment/Idle Years' comes in the third rank with a percentage standing at 67.5%. Finally, the factor of 'Monthly Income' comes last with a percentage standing at 63.9%. Eventually, the study has recommended benefit to be derived from the fundamentals of E-Entrepreneurship to curb and minimize unemployment among women. That could be made thru orientation of female graduates towards new domains of E-Entrepreneurship that would add innovative products and services to satisfy the needs of society and maintain commitments of family requirements.

المقدمة ومشكلة البحث

انطلقت مشاريع ريادة الأعمال في التسعينات من القرن الحالي في العديد من الدول المتقدمة ، وتزايد الاهتمام بها لأنها أصبحت تمثل نسبة 99,7% من عدد الشركات الكلية. وتوظف ما يقرب من نصف العمالة في القطاع الخاص. بالإضافة الي أن الأعمال الصغيرة تخلق ما نسبته 60-80% من الوظائف الجديدة سنويا. وتعاضم دورها في مجالين مهمين هما إنشاء الوظائف في الأعمال الصغيرة بنسبة 65% وفي مجال الإبداع بنسبة 55% من إبداعات 362 صناعة مختلفة (Daft,2010).

كما أن ريادة الأعمال الالكترونية تفسح الطريق أمام فرص استغلال هذا النمط من الأعمال لبلوغ أسواق قد لا تتيح التجارة التقليدية بلوغها ، ولإنشاء مشاريع برؤوس أموال صغيرة قد تتناسب مع فرص الاستثمار في البيئة العربية خاصة بين الشباب والشابات عقب التخرج من الجامعات مباشرة (مركز الدراسات الإستراتيجية،2010) . و أوضحت الدراسات المنشورة لعام 2010م حول نشاط رواد الأعمال في العالم ان السعودية حصلت على أقل معدل لإجمالي ريادة الأعمال 4,7% من السكان البالغين شركاء في تأسيس أعمال جديدة أو يملكون أعمال حديثة تقل عن ثلاث سنوات ونصف، فعدد المشروعات الريادية لم يتجاوز 318 مشروعاً (الشميمري والمحميد،2014).

أكد المنتدى العربي للتنمية والتشغيل (2008) الي ان مشاركة المرأة المرتفعة في سوق العمل ترتبط بعوامل جذب ودفع تتضمن التحول الحالي من نموذج الأسرة المعتمدة على معيل ذكر فقط الي نموذج الأسرة متعددة مصادر العيش ، وتنامي عدد الوظائف التي تلائم المرأة لاسيما في قطاعات تكنولوجيا المعلومات والاتصالات والخدمات الأخرى. وتشير احصائيات سوق العمل وفقاً للهيئة العامة للإحصاء (2017) الي أن نسبة السعوديات الباحثات عن عمل بنهاية الربع الثاني لعام 2017 بلغت (79,9%) بالفئة العمرية (25-29سنة)، بالإضافة الي أن (74,1%) من المتطلعات من حملة الشهادة الجامعية. كما ان معدل البطالة للسعوديات بلغ (33,1%).

وعلى ذلك فإن بطالة النساء بالمملكة يمكن أن تسبب في أزمة اجتماعية حقيقية إذا استمرت على منوال تزايدها الحالي، وبخاصة في ظل عدم فعالية الآليات المتبعة حالياً لعلاجها في ضوء أعراف وتقاليد المجتمع السعودي (منتدى الرياض الاقتصادي،2010). فالمرأة السعودية عنصران مهمان من عناصر قوة المجتمع إذ تشكل ما يزيد على (50%) من إجمالي عدد الخريجين الجامعيين، لذا وجب الاستثمار برفع مشاركتها في سوق العمل من (22%) الي (30%) (رؤية 2030 المملكة العربية السعودية).

يتضح مما سبق أن المجتمعات الاقتصادية والاجتماعية الحديثة ومنها المملكة قد أولت اهتماما كبيرا بمشاريع ريادة الأعمال خاصة بعد هيمنة التكنولوجيا على كافة مسارات العمل والأعمال في العالم واعتماد اغلب الشركات العالمية على تفعيل أنشطتها وإدارة منظماتها إلكترونياً من خلال شبكة الأنترنت ،مما اتاح المجال لخلق فرص عمل جديدة ومميزة وتتناسب مع احتياجات فئات حرجة من المجتمع ،حيث عانة المرأة السعودية طوال سنوات من تحديات متعددة في العمل وبيئة العمل مما رفع نسبة البطالة النسائية للسعوديات الي معدلات أثرت على مشاركة المرأة في مشاريع التنمية الاقتصادية والاجتماعية وخفضت انتاجيتها الي نسب متدنية مقارنة بمثيلاتها في كثير من الدول المتقدمة .

من هنا يمكن أن تصاغ مشكلة البحث في السؤال التالي: ما دور ريادة الأعمال الإلكترونية في الحد من البطالة النسائية في المملكة العربية السعودية؟ ومن التساؤل السابق تنبثق التساؤلات الفرعية التالية: ماهي الفروق بين متوسط درجات أفراد العينة في الوعي بدور ريادة الأعمال الإلكترونية تبعاً لمتغيرات الدراسة ، ماهي الفروق بين متوسط درجات أفراد العينة في الوعي بمقومات الحد من البطالة تبعاً لمتغيرات الدراسة، هل توجد علاقة ارتباطية بين استبيان الوعي بدور ريادة الأعمال الإلكترونية واستبيان الوعي بمقومات الحد من البطالة، هل توجد علاقة ارتباطية بين استبيان الوعي بدور ريادة الأعمال الإلكترونية واستبيان الوعي بمقومات الحد من البطالة ومتغيرات الدراسة. هل تختلف نسبة مشاركة العوامل المؤثرة على الوعي بدور ريادة الأعمال الإلكترونية.

أهداف البحث

يهدف هذا البحث الي الكشف عن دور ريادة الأعمال الالكترونية في الحد من البطالة النسائية في المملكة العربية السعودية ، وذلك من خلال التعرف على:

- 1- الفروق بين متوسط درجات أفراد العينة في الوعي بدور ريادة الأعمال الإللكترونية تبعاً لمتغيرات الدراسة.
- 2- الفروق بين متوسط درجات أفراد العينة في الوعي بمقومات الحد من البطالة تبعاً لمتغيرات الدراسة.
- 3- توجد علاقة ارتباطية بين استبيان الوعي بدور ريادة الأعمال الإللكترونية واستبيان الوعي بمقومات الحد من البطالة.
- 4- توجد علاقة ارتباطية بين استبيان الوعي بدور ريادة الأعمال الإللكترونية واستبيان الوعي بمقومات الحد من البطالة ومتغيرات الدراسة.
- 5- الاختلاف في نسبة مشاركة العوامل المؤثرة على الوعي بدور ريادة الأعمال الإللكترونية.

أهمية البحث

يكتسب هذا البحث أهميته من منطلق توجه المملكة العربية السعودية في رؤيتها الجديدة (2030) نحو تمكين المرأة من ريادة الأعمال في المجالات المختلفة لتحقيق التنمية الوطنية الشاملة، كما يسלט الضوء على ريادة الأعمال الالكترونية التي أصبحت تمثل عصب المشاريع الصغيرة والمتوسطة في الاقتصادات المتقدمة بالعالم ومحور الإنتاجية الجديدة للأفراد وخاصة المرأة.

فروض البحث

يفترض البحث الحالي ما يلي:

- 1-توجد فروق ذات دلالة إحصائية بين متوسط درجات أفراد العينة في الوعي بدور ريادة الأعمال الإللكترونية تبعاً لمتغيرات الدراسة (الحالة الاجتماعية، المستوى التعليمي، العمر، الدخل الشهري).
- 2-توجد فروق ذات دلالة إحصائية بين متوسط درجات أفراد العينة في الوعي بمقومات الحد من البطالة تبعاً لمتغيرات الدراسة (الحالة الاجتماعية، المستوى التعليمي، العمر، الدخل الشهري).
- 3-توجد علاقة ارتباطية بين استبيان الوعي بدور ريادة الأعمال الإللكترونية واستبيان الوعي بمقومات الحد من البطالة.
- 4-توجد علاقة ارتباطية بين استبيان الوعي بدور ريادة الأعمال الإللكترونية واستبيان الوعي بمقومات الحد من البطالة ومتغيرات الدراسة (الحالة الاجتماعية، المستوى التعليمي، العمر، الدخل الشهري).
- 5-تختلف نسبة مشاركة العوامل المؤثرة على الوعي بدور ريادة الأعمال الإللكترونية.

التعريفات الإجرائية للبحث

الأعمال الريادية: هي الأعمال التي تشمل عملية بدء عمل تجاري وتنظيم الموارد الضرورية له مع افتراض المخاطر والمنافع المرتبطة به. ويظهر ذلك من خلال السلوك الإيجابي الفعلي نحو العمل الريادي والطموح نحوه (ناصر، العمري، 2011). يقصد ب**ريادة الأعمال الإللكترونية** في هذا البحث هو عملية بدء عمل تجاري(مشروعات صغيرة أو متوسطة) باستخدام احد البرامج الالكترونية عبر شبكة الأنترنت التجارية العالمية.

البطالة: البطالة لغة: "هي التعطل عن العمل ، بطل الأجير يبطل أي تعطل عن العمل فهو بطل" (الرازي، 2004). واصطلاحاً: بأنها " الحالة التي يكون فيها الشخص قادراً على العمل وراغباً فيه ويبحث عنه ويقبله عند مستوى الأجر السائد ولكن لا يجد العمل وا لأجر المناسبين" (غبان وآخرون ،2002).و يقصد **بالحد**

من البطالة النسائية في هذا البحث : خفض معدلات الحالات التي تكون فيها المرأة مؤهلة بجميع السمات و الإمكانات والقدرات التي تمكنها من العمل عند مستوى الأجر المناسب ولا تجد فرصة مناسبة للعمل.

الإطار النظري

يرجع مفهوم ريادة الأعمال للاقتصادي جوزيف شومبيتر وبعض الاقتصاديين النمساويين ، حيث عرف شومبيتر رائد الأعمال بأنه" الشخص الذي لديه الإرادة والقدرة على تحويل فكرة جديدة أو اختراع الي ابتكار آخر ناجح " (مبارك،2009). وريادة الأعمال Entrepreneurship هي كلمة فرنسية الأصل تعني الشخص الذي يشرع في إنشاء عمل تجاري وفق أفكار خلاقة مبدعة وطرق مبتكرة تركز على المخاطرة ورأس المال الجريء(الشميري والمبيريك،2011).

وقد شاع تأسيس متاجر الكترونية افتراضية على شبكة الأنترنت منها متاجر الملابس والحلويات والمكتبات ، كما ظهرت مواقع خدماتيه شاملة إخبارية ، واعلانية ، وتسويق للعديد من السلع في مقدمتها المجالات ومنتجات التقنية من الأجهزة والبرمجيات ، وتعد مشروعات الأسواق الإلكترونية في دبي والسعودية أكثر مشروعات الريادة الإلكترونية (أباطة،2015). لذا فإن مقومات نجاح الفرد وبلوغه حالة الريادة تنبثق من فحوى المصطلحات الآتية:(الإبداع، المخاطرة، النمو) (السكرانة،2006). وقد اوضح (Daft,2010) أن سمات وخصائص الشخصية الريادية لها أكثر من (40) سمة عند العلماء والمختصين، يمكن تلخيص أبرزها في ست سمات، كما يلي:

-التحكم الذاتي (الداخلي) : أن مهمة الشخص الريادي تتطلب منه أن يكون لديه إيمان بالمستقبل وقدرته على ضبط النفس والسيطرة على العوامل الخارجية المؤثرة به .

الأسلوب البحثي

يتبع هذا البحث المنهج الوصفي التحليلي، وكانت اداة البحث عبارة عن استبانة استقصاء وزعت الكترونياً على عينة من السيدات لديهن تجربة التسوق الالكتروني عبر تطبيقات الهاتف الذكي بالمملكة العربية السعودية بلغت (240) سيدة .

-مستوى مرتفع من الطاقة : تتطلب مهمة البدء في عمل ريادي جهودا عظيمة من العمل الشاق والمضني كالعامل لساعات طويلة قد تصل الي 70 ساعة أسبوعيا .

-الحاجة الي الانجاز:الشخص الريادي لديه دافعية كبيرة للانجاز بدرجة عالية لأنه بارع ومتفوق ويختار الظروف التي توفر له النجاح في عمله الذي يتصف بالتحدي والأهداف الصعبة .

-تحمل الغموض:الشخص الريادي لديه خصائص تمكنه من أن يكون شخصا غير متأثر بالفوضى وعدم الوضوح في عمله، وهذه السمة مهمة لأن الظروف الغامضة وغير المضمونة هي ميزة الأعمال الريادية.

-الوعي بمرور الوقت:الشخص الريادي يتمتع يتمتع بالسرعة والعجلة فهو يريد انهاء الانجازات في أسرع وقت اليوم وليس غداً ،لذا فهو ينتهز أي لحظة من وقته لأنها ذات قيمة لديه.

-الثقة بالنفس: الشخص الريادي الذي يبدأ عمله الحر مدفوعا بالحماس لإنجازه لديه ثقا عالية بالنفس التي تقوده الي كسب المزيد من العملاء والتعامل مع تفاصيل فنية لأستمرار دوران العمل .

-الرغبة في الاستقلالية: الشخص الريادي ينشد الاستقلالية دوما دون الاعتماد على الآخرين في بلوغ الأهداف ، لذلك فهم لا يندفعون للعمل في المنظمات الكبيرة أو البيروقراطية (السكرانة،2006).

أهم الخصائص السلوكية لشخصية ريادي الأعمال كما حددها المنصور و جواد (2000) كما يلي:
المهارات التقنية:يتمتع الشخص الريادي بقدرات تقنية عالية يسخرها لصالح مشروعه، والمهارات التفاعلية: فالشخص الريادي يتحلى بمهارات إدارية متنوعة فهو قادر على إدارة موارد المنظمة المالية والبشرية بكفاءة عالية ويتمتع بالرغبة في منح الصلاحيات للآخرين لإدارة النشاط المناط بهم. وريادة الأعمال كما أشار لها زيدان (2007) تشمل على مجموعة من المجالات والتخصصات التي تتضمن إنشاء وتمويل المشروعات الجديدة والصغيرة والمتوسطة والحررة والخاصة والعائلية ، ومشروعات التقنية الفائقة وتطوير المنتجات الجديدة والمشروعات متناهية الصغر والتنمية الاقتصادية والاعمال النسائية.

يمكن أن تصنف الأعمال الريادية والمبادرات الفردية في ثلاث أنواع هي :

- أعمال ابتكارية بحثه: يقوم الريادي بنقل الفكرة الجديدة الي منتج جديد وبيني نشاطاً جديداً في عالم الأعمال ومن الأمثلة في هذا المجال ما قام به ستيفن جوب مؤسس شركة أبل .و أعمال ابتكارية مطورة: يقوم الريادي بتأسيس أعمال ريادية على أفكار ومعلومات وتكنولوجيا متوفرة حيث يقوم المبادر بتوظيف التكنولوجيا المطورة لأغراض تخصصية في مجالات مختلفة كبرنامج أبحاث الفضاء الامريكية. بالإضافة الي الملكية لأعمال ابتكارية: يعتبر هذا التصنيف اقل أنواع الأبداع أو الريادة حيث ان الشخص المبادر يشتري مؤسسة أو يمتلك عملاً (النجار و العلي،2006).

عمل المرأة : غالبية الجهود العالمية الحالية تركز على كيفية تسخير تقنيات المعلومات والاتصالات الحديثة كألية تساهم في تقدم النساء وتعزيز قدراتهن في مجالات التعليم والتدريب والشراكة الاجتماعية والاقتصادية ، وذلك بافصاح الطريق لهن في مجالات التجارة الالكترونية ، حيث تمكنت شبكة الانترنت من تغيير حياة المرأة من خلال خلق بيئة عمل ملائمة ومرنة ومتوازنة مع واجباتها العائلية وحياتها الأسرية (مركز الدراسات الاستراتيجية،2010).

و سعى قرار مجلس الوزراء رقم (120) بتاريخ 13/4/1425هـ لزيادة فرص ومجالات عمل المرأة السعودية في جميع الأنشطة الاقتصادية ،وتم توجيه فروع ومكاتب وزارة التجارة والصناعة الي تبسيط إجراءات تأسيس الشركات والمؤسسات والأنشطة التي تملكها سعوديات لزيادة فرص عمل المرأة وفقاً للضوابط الشرعية، وصدر قرار بالسماح للمرأة بمزاولة جميع الأنشطة دون استثناء كالمقاولات والصيانة والنظافة (غرفة الشرقية:2012). كما دعم صندوق الأمير سلطان بن عبد العزيز لتنمية المرأة أكثر من 32 مشروعاً منذ تأسيسه عام 2007م (شاوول،2013). وتشير دراسة للبنك الدولي لعام 2005 الي وجود 29,7 ألف صاحبة عمل بالسعودية (الأسرج،2014).

في حين أوضحت دراسة غرفة الشرقية (2012) أن نسبة مشاركة العاملات السعوديات في القطاع الخاص كانت أقل من السعوديين في كافة الأنشطة الاقتصادية بنهاية عام 2010 واختلقت نسبة المشاركة من نشاط لأخر. كما بينت نتائج مسح الهيئة العامة للإحصاء (2017) أن (3,8%) من السعوديات سبق لهن العمل ،و أن(37,2%) من الآتي سبق لهن العمل تركن العمل بسبب التسريح من صاحب العمل .

البطالة: تلعب شبكة الانترنت دوراً هاماً في تخفيض حدة البطالة في المملكة ،حيث تحول الانترنت من مجرد وسيلة للترفيه لدى الشباب الي مصدر للبحث عن وظيفة أو تعلم مهن معينة أو مهارات جديدة تساعدهم في الحصول على فرص للعمل ، وقد تكون المرأة الأكثر استفادة من دور الانترنت في مكافحة البطالة (مركز الدراسات الاستراتيجية،2010).

وفي السعودية تسهم المشاريع الصغيرة بنسبة لا تتعدى (20%) من الناتج المحلي الإجمالي مقارنة بالاقتصادات المتقدمة التي تصل الي (70%). لذ تسعى الحكومة لزيادة مساهمة المشاريع الصغيرة والمتوسطة في الناتج المحلي وتخفيض معدلات البطالة من (16,6%) الي (7%) بحلول عام 1452هـ (رؤية 2030 المملكة العربية السعودية). حيث أشارت دراسة Kolsoom (2008) انه بعد مقارنة وضع 61 دولة خلال الدراسة تبين أن تكنولوجيا المعلومات تعمل على خفض البطالة ، ومن خلال تطبيق الدراسة على الدول المتقدمة تبين أن التكنولوجيا تزيد البطالة في مراحلها الأولى لظهورها إلا أنها ما تلبث أن تخلق فرص عمل جديدة بعد التدريب عليها .

وتؤكد الخطة الثامنة على ان أبرز أسباب البطالة النسائية في المملكة تتمثل في ضعف العلاقة وعدم موائمة التوجهات التخصصية لمخرجات التعليم العالي مع احتياجات سوق العمل، حيث بلغت نسبة الجامعيات (50%) من مجموع العاطلات عن العمل بالسعودية لعام (2002م) (الشيتوي وآخرون ،2008). لذا تعتبر ريادة الأعمال من الحقل المهمة في اقتصاديات الدول المتقدمة ومن الحقل الواعدة في الدول النامية ،حيث يؤمن المشروع الريادي الدخل الكافي للريادي واسرته ، بالإضافة الي استحداث فرص عمل جديدة والحد من معدل البطالة في المجتمع (النجار و العلي،2010).

أنواع البطالة:

- البطالة الاحتكاكية: هي بطالة مؤقتة ناجمة عن تغيير مكان العمل أو نوع الوظيفة ، عندما يبحث الخريجون الجدد عن عمل ،فهي ناتجة عن نقص المعلومات والمهارات الكاملة لدى الباحثين عن العمل وأصحاب الأعمال (منظمة العمل العربية، 2009).
- البطالة المقنعة: حالة وجود عدد من العاملين في وحدة إنتاجية او منظمة قطاع عام أو خاص يفيضون عن حاجة العمل الحقيقية لهم ويمكن الاستغناء عن جزء منهم دون حدوث عجز او تعطل في أداء العمل .
- البطالة السافرة او الصريحة: تتمثل في وجود فائض عرض في سوق العمل عن الطلب عليه .والتي يؤدي اليها التزايد السريع في النمو السكاني .
- البطالة الإجبارية: وهي حالة تعطل الفرد عن العمر رغما عنه نتيجة تسريحه من العمل ،وهي كثيرا ما تحدث في فترات الازمات الاقتصادية وتسريح عدد من العمال.
- البطالة الموسمية: هي بطالة تحدث بسبب التغير الطبيعي في معدلات الانتاج ،وانخفاض مستويات الانتاج أو وجود انتاج مرتبط بموسم معين، وهي تظهر غالباً في قطاعات الزراعة والسياحة (بن شهرة، 2008).
- البطالة الدورية: يرتبط هذا النوع من البطالة بالدورة الاقتصادية نتيجة الركود الاقتصادي ،حيث ينخفض الطلب على السلع والخدمات ،ويتم تسريح العمال الي ان يعود الاقتصاد الي الانتعاش.
- البطالة الهيكلية: ينشأ هذا النوع من البطالة نتيجة تحولات وتغيرات في الهياكل الاقتصادية التي تحدث من حين لآخر كالاكتشاف موارد جديدة أو استخدام وسائل انتاج أكثر كفاءة (عبد الكريم،2004).

الأسلوب البحثي

يتبع هذا البحث المنهج الوصفي التحليلي، وكانت اداة البحث عبارة عن استبانة استقصاء وزعت الكترونياً على عينة من السيدات لديهن مشاريع أو متاجر الكترونية تدار على شبكة الإنترنت بالمملكة العربية السعودية بلغت (102) سيدة أعمال الكترونية .

أدوات البحث

اشتملت أدوات البحث على مايلي:

- 1-استمارة البيانات العامة : والهدف منها جمع البيانات الخاصة بالمتغيرات المستقلة للبحث وتشمل (بيانات الحالة الاجتماعية، المستوي التعليمي، العمر،الدخل الشهري) بالإضافة الي عدد سنوات البطالة التي سبقت بدء المشروع.
- 2-استمارة خصائص المشروع الريادي الإلكتروني: والهدف منها جمع البيانات الخاصة ب(ريادة فكرة المشروع تصنيف النشاط، نوع البرنامج الإلكتروني المستخدم، عمر المشروع، النطاق الجغرافي،متسوط دخل المشروع، مجال نشاط المشروع).
- 3-استمارة الوعي بدور ريادة الأعمال الإلكترونية: والهدف منها جمع البيانات الخاصة بأراء السيدات أفراد العينة ووعيهن بالمميزات التي تقدمها ريادة الأعمال الإلكترونية للمرأة لتشجيعها على العمل وأيضاً بالمعوقات التي تحول دون ممارسة المرأة لريادة الأعمال الإلكترونية، وتضمنت (18) سؤالاً.
- 4-استمارة الوعي بمقومات الحد من البطالة : والهدف منها جمع البيانات الخاصة بأراء السيدات أفراد العينة ووعيهن بمقومات الحد من البطالة النسائية في المجتمع بالإضافة الي كيفية الحد من البطالة بتفعيل اجراءات وتسهيلات مختلفة، وتضمنت (18) سؤالاً.

استبيان الوعي بدور ريادة الأعمال الإلكترونية :

صدق المقاييس: يقصد به قدرة الاستبيان على قياس ما وضع لقياسه. تم حساب الصدق باستخدام الاتساق الداخلي وذلك بحساب معامل الارتباط (معامل ارتباط بيرسون) بين درجة كل عبارة والدرجة الكلية للاستبيان (الوعي بدور ريادة الأعمال الإلكترونية) ، والجدول رقم(1) يوضح ذلك :

جدول (1)

قيم معاملات الارتباط بين درجة كل عبارة والدرجة الكلية للاستبيان (الوعي بدور ريادة الأعمال الإلكترونية)

م	الارتباط	الدالة	م	الارتباط	الدالة
-1	0.789	0.01	-10	0.726	0.01
-2	0.602	0.05	-11	0.925	0.01
-3	0.819	0.01	-12	0.853	0.01
-4	0.707	0.01	-13	0.882	0.01
-5	0.894	0.01	-14	0.615	0.05
-6	0.848	0.01	-15	0.794	0.01
-7	0.634	0.05	-16	0.941	0.01
-8	0.748	0.01	-17	0.827	0.01
-9	0.914	0.01	-18	0.760	0.01

يتضح من الجدول أن معاملات الارتباط كلها دالة عند مستوى (0.01 – 0.05) لاقترابها من الواحد الصحيح مما يدل على صدق وتجانس عبارات الاستبيان .

ثبات المقاييس : يقصد بالثبات reability دقة الاختبار في القياس والملاحظة ، وعدم تناقضه مع نفسه ، واتساقه واطاراده فيما يزودنا به من معلومات عن سلوك المفحوص ، وهو النسبة بين تباين الدرجة على المقياس التي تشير إلى الأداء الفعلي للمفحوص ، و تم حساب الثبات عن طريق :

1- معامل الفا كرونباخ Alpha Cronbach

2- طريقة التجزئة النصفية Split-half

3- جيوتمان Guttman

جدول (2)

قيم معامل الثبات لاستبيان الوعي بدور ريادة الأعمال الإلكترونية

جيوتمان	التجزئة النصفية	معامل الفا
0.871	0.835 – 0.927	0.883

يتضح من الجدول السابق أن جميع قيم معاملات الثبات : معامل الفا ، التجزئة النصفية ، جيوتمان دالة عند مستوى 0.01 مما يدل على ثبات الاستبيان .

استبيان الوعي بمقومات الحد من البطالة :

صدق المقاييس: يقصد به قدرة الاستبيان على قياس ما وضع لقياسه. تم حساب الصدق باستخدام الاتساق الداخلي وذلك بحساب معامل الارتباط (معامل ارتباط بيرسون) بين درجة كل عبارة والدرجة الكلية للاستبيان (الوعي بمقومات الحد من البطالة) ، والجدول رقم (3) يوضح ذلك :

جدول (3)

قيم معاملات الارتباط بين درجة كل عبارة والدرجة الكلية للاستبيان (الوعي بمقومات الحد من البطالة)

م	الارتباط	الدالة	م	الارتباط	الدالة
-1	0.864	0.01	-10	0.801	0.01
-2	0.938	0.01	-11	0.618	0.05
-3	0.888	0.01	-12	0.834	0.01

-4	0.812	0.01	-13	0.909	0.01
-5	0.736	0.01	-14	0.750	0.01
-6	0.625	0.05	-15	0.871	0.01
-7	0.640	0.05	-16	0.712	0.01
-8	0.772	0.01	-17	0.890	0.01
-9	0.845	0.01	-18	0.636	0.05

يتضح من الجدول أن معاملات الارتباط كلها دالة عند مستوى (0.01 – 0.05) لاقترابها من الواحد الصحيح مما يدل على صدق وتجانس عبارات الاستبيان .
 ثبات المقاييس : يقصد بالثبات reability دقة الاختبار في القياس والملاحظة ، وعدم تناقضه مع نفسه ، واتساقه واطراده فيما يزودنا به من معلومات عن سلوك المفحوص ، وهو النسبة بين تباين الدرجة على المقياس التي تشير إلى الأداء الفعلي للمفحوص ، و تم حساب الثبات عن طريق :

1- معامل الفا كرونباخ Alpha Cronbach

2- طريقة التجزئة النصفية Split-half

3- جيوتمان Guttman

جدول (4)

قيم معامل الثبات لاستبيان الوعي بمقومات الحد من البطالة

جيوتمان	التجزئة النصفية	معامل الفا
0.900	0.958 – 0.863	0.912

يتضح من الجدول السابق أن جميع قيم معاملات الثبات : معامل الفا ، التجزئة النصفية ، جيوتمان دالة عند مستوى 0.01 مما يدل على ثبات الاستبيان .

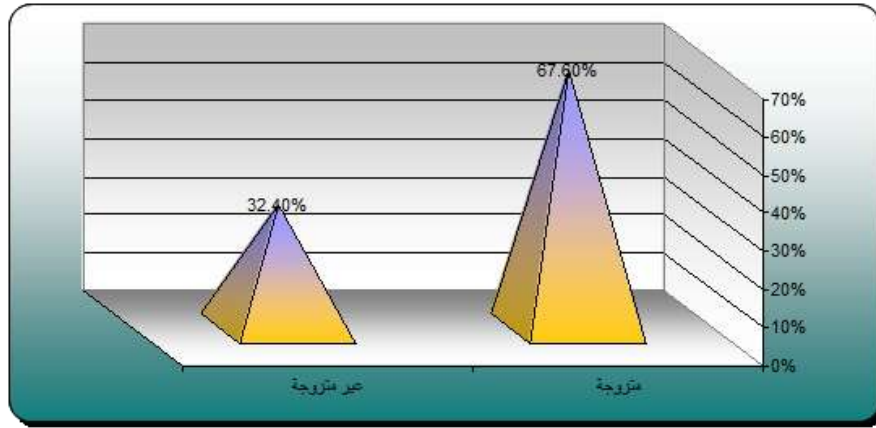
نتائج البحث:

أولاً: وصف عينة البحث

جدول (5)

توزيع أفراد عينة البحث تبعاً لمتغير الحالة الاجتماعية

النسبة %	العدد	الحالة الاجتماعية
67.6%	69	متزوجة
32.4%	33	غير متزوجة
100%	102	المجموع

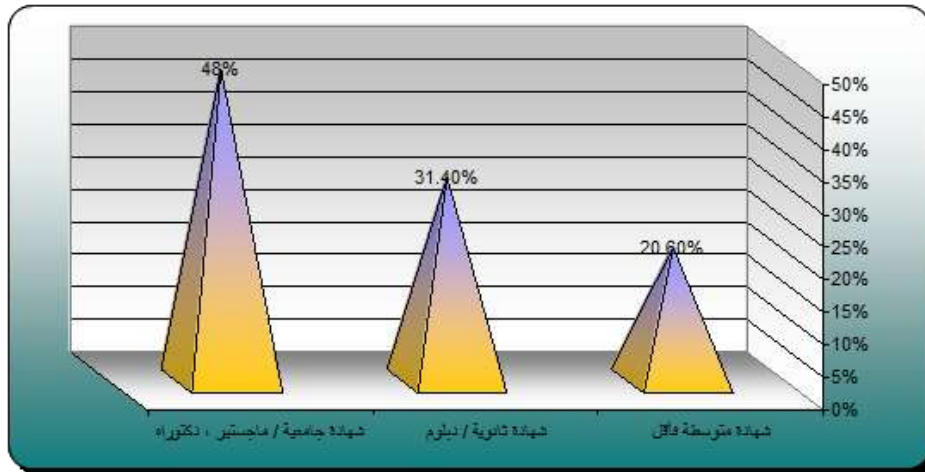


شكل (1) يوضح توزيع أفراد عينة البحث تبعاً لمتغير الحالة الاجتماعية
يتضح من جدول (5) وشكل بياني (1) أن 69 من أفراد عينة البحث متزوجات بنسبة 67.6% ، بينما 33 من
أفراد عينة البحث غير متزوجات بنسبة 32.4% .

جدول (6)

توزيع أفراد عينة البحث تبعاً لمتغير المستوى التعليمي

المستوي التعليمي	العدد	النسبة %
شهادة متوسطة فأقل	21	20.6%
شهادة ثانوية / دبلوم	32	31.4%
شهادة جامعية / ماجستير ، دكتوراه	49	48%
المجموع	102	100%

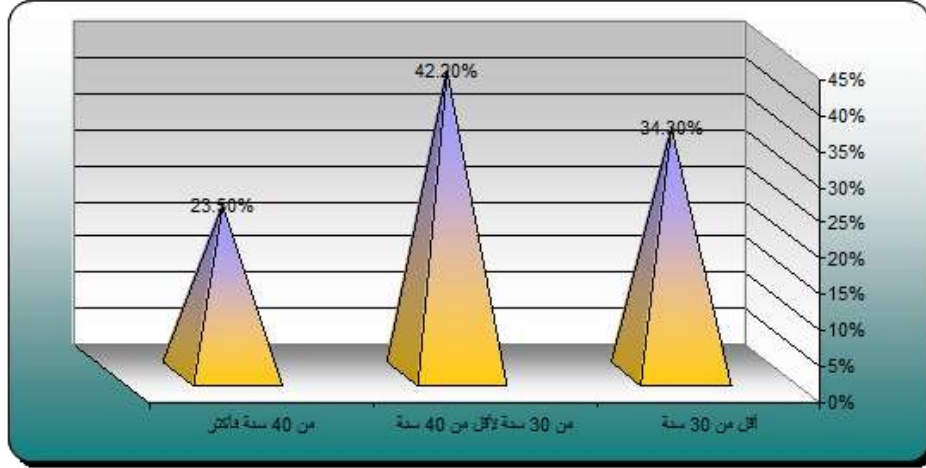


شكل (2) يوضح توزيع أفراد عينة البحث تبعاً لمتغير المستوى التعليمي

يتضح من جدول (6) وشكل بياني (2) أن 49 من أفراد عينة البحث حاصلات علي الشهادة الجامعية / ماجستير ،
دكتوراه بنسبة 48% ، يليهم الحاصلات على الشهادة الثانوية / دبلوم بنسبة 31.4% ، ثم يأتي في المرتبة
الثالثة الحاصلات على الشهادة المتوسطة فأقل بنسبة 20.6% .

جدول (7)
توزيع أفراد عينة البحث تبعاً لمتغير العمر

العمر	العدد	النسبة %
أقل من 30 سنة	35	34.3%
من 30 سنة لأقل من 40 سنة	43	42.2%
من 40 سنة فأكثر	24	23.5%
المجموع	102	100%

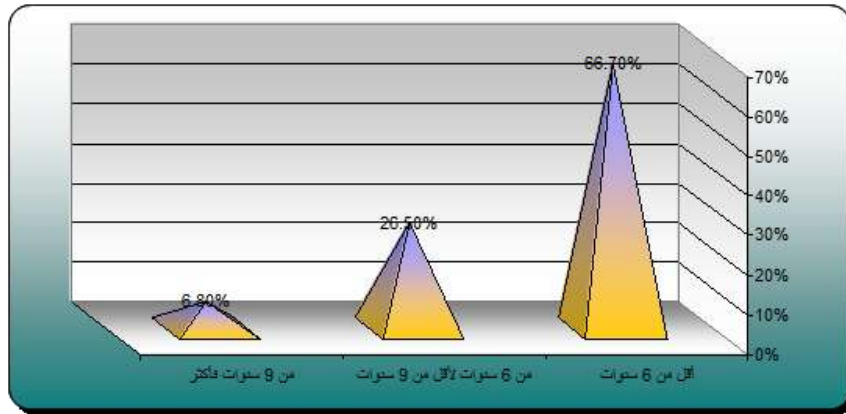


شكل (3) يوضح توزيع أفراد عينة البحث تبعاً لمتغير العمر

يتضح من جدول (7) وشكل (3) أن أفراد عينة البحث تراوحت أعمارهن من 30 سنة لأقل من 40 سنة بنسبة 42.2% ، يليهم أفراد عينة البحث اللاتي أعمارهن أقل من 30 سنة بنسبة 34.3% ، وأخيراً أفراد العينة اللاتي أعمارهن من 40 سنة فأكثر بنسبة 23.5% .

جدول (8)
توزيع أفراد عينة البحث تبعاً لمتغير عدد سنوات البطالة التي سبقت بدء المشروع

عدد سنوات البطالة التي سبقت بدء المشروع	العدد	النسبة %
أقل من 6 سنوات	68	66.7%
من 6 سنوات لأقل من 9 سنوات	27	26.5%
من 9 سنوات فأكثر	7	6.8%
المجموع	102	100%



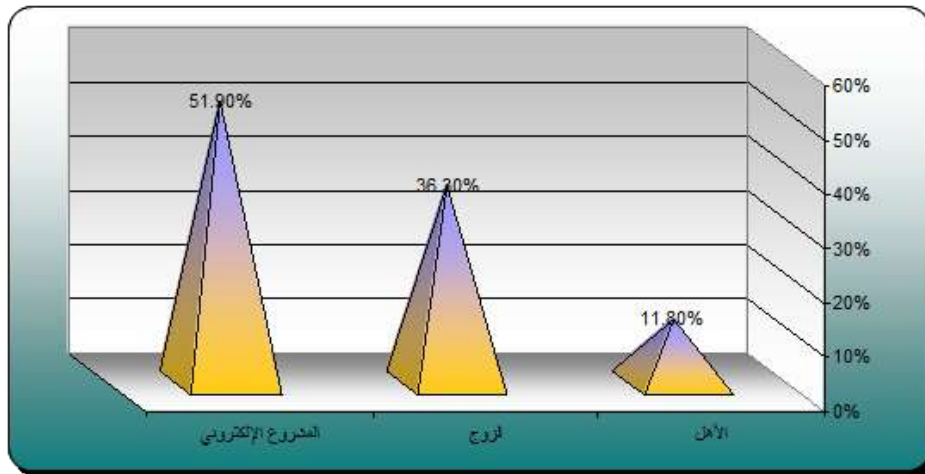
شكل (4) يوضح توزيع أفراد عينة البحث تبعا لمتغير عدد سنوات البطالة التي سبقت بدء المشروع

يتضح من جدول (8) وشكل (4) أن 68 من أفراد عينة البحث كان عدد سنوات البطالة التي سبقت بدء مشروعهم أقل من 6 سنوات بنسبة 66.7% ، يليهم أفراد العينة اللاتي تراوحت عدد سنوات البطالة التي سبقت بدء مشروعهم من 6 سنوات لأقل من 9 سنوات بنسبة 26.5% ، وأخيرا أفراد العينة كانت بطالتهم من 9 سنوات فأكثر بنسبة 6.8% .

جدول (9)

مصادر الدخل الحالي لأفراد عينة البحث

مصادر دخلك الحالي	العدد	النسبة %
الأهل	12	11.8%
الزوج	37	36.3%
المشروع الإلكتروني	53	51.9%
المجموع	102	100%

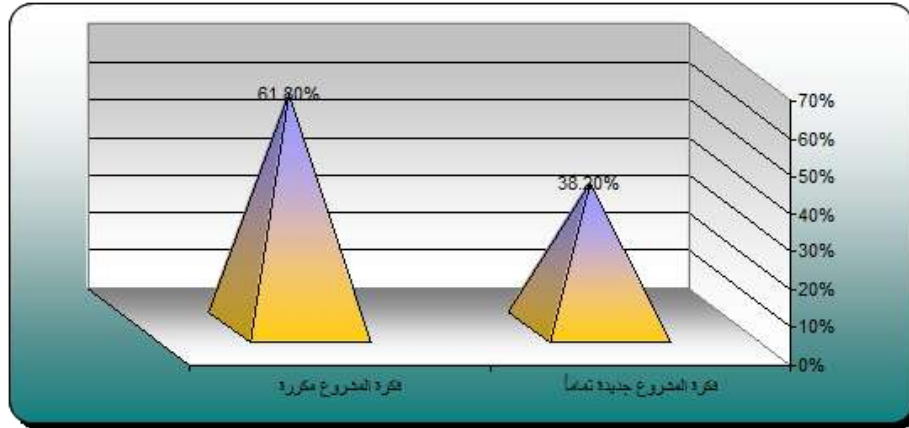


شكل (5) يوضح مصادر الدخل الحالي لأفراد عينة البحث

يتضح من جدول (9) وشكل (5) أن أكثر من نصف أفراد عينة البحث كان المشروع الإلكتروني مصدر دخلهم بنسبة 51.9% ، يليهم أفراد العينة كان الزوج مصدر دخلهم بنسبة 36.3% ، وأخيراً 12 من أفراد عينة البحث كان الأهل مصدر دخلهم بنسبة 11.8% .
ثانياً : خصائص المشروع الريادي الإلكتروني

جدول (10)
ريادة فكرة المشروع

ريادة فكرة المشروع	العدد	النسبة%
فكرة المشروع جديدة تماماً	39	38.2%
فكرة المشروع مكررة	63	61.8%
المجموع	102	100%

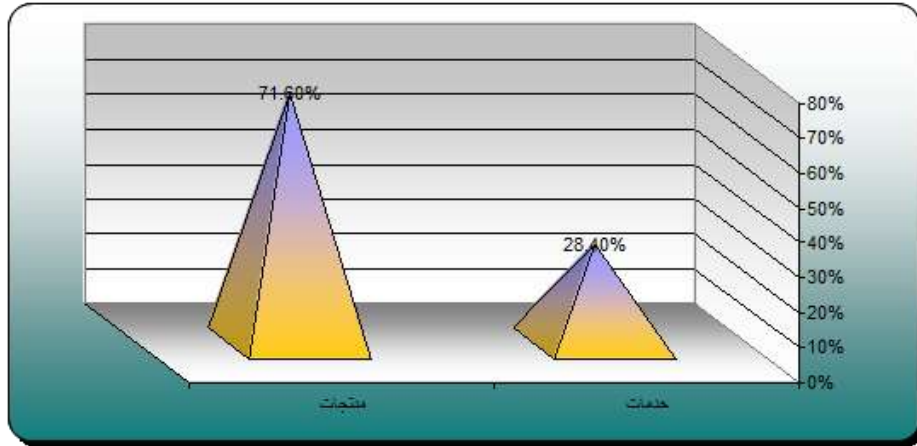


شكل (6) يوضح ريادة فكرة المشروع

يتضح من جدول (10) وشكل (6) أن 63 من أفراد عينة البحث كانت فكرة مشروعهم مكررة بنسبة 61.8% ، بينما 38.2% من أفراد العينة كانت فكرة مشروعهم جديدة تماماً. هذه النتيجة توضح أن الأعمال الإلكترونية التي تمارسها السيدات غالباً تفتقد الي مفهوم الريادة وفكرها نتيجة عدم الوعي غالباً.

جدول (11)
تصنيف نشاط مشروع أفراد عينة البحث

تصنيف نشاط مشروعك	العدد	النسبة%
خدمات	29	28.4%
منتجات	73	71.6%
المجموع	102	100%



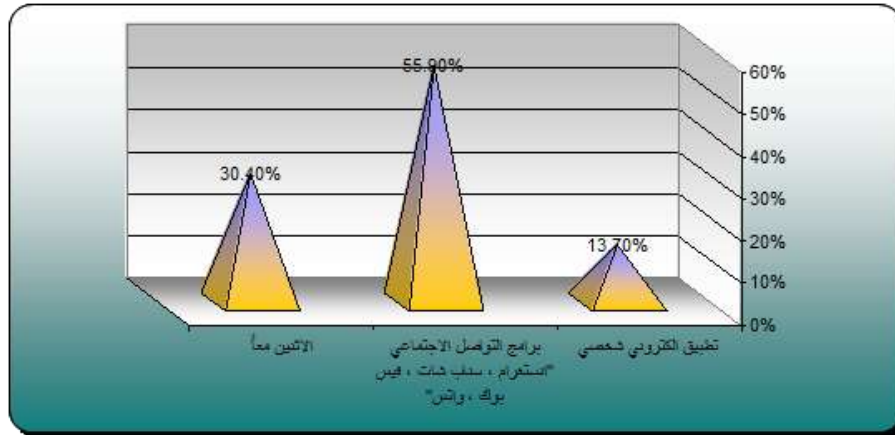
شكل (7) يوضح تصنيف نشاط مشروع أفراد عينة البحث

يتضح من جدول (11) وشكل بياني (7) أن معظم أفراد عينة البحث كان نشاط مشروعهم منتجات بنسبة 71.6% ، بينما 28.4% كان نشاط مشروعهم تقديم خدمات .

جدول (12)

نوع البرنامج الإلكتروني المستخدم لعرض المشروع

نوع البرنامج الإلكتروني المستخدم لعرض المشروع	العدد	النسبة %
تطبيق الكتروني شخصي	14	13.7%
برامج التواصل الاجتماعي "انستغرام ، سناب شات ، فيس بوك ، واتس"	57	55.9%
الاثنين معاً	31	30.4%
المجموع	102	100%

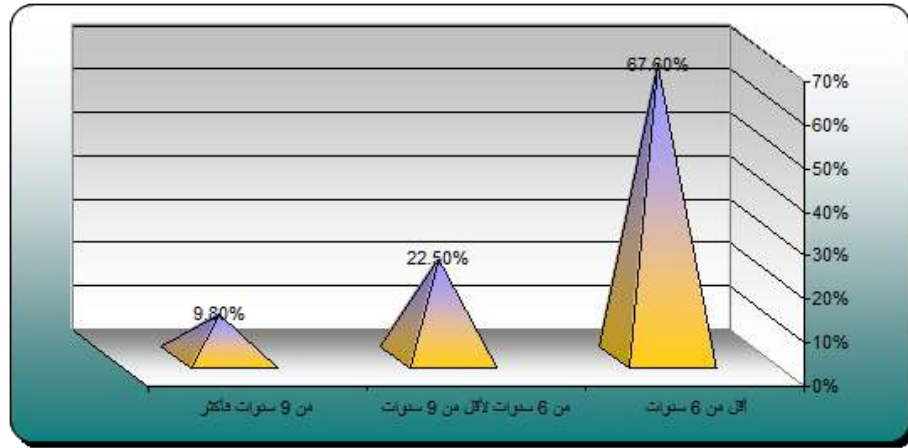


شكل (8) يوضح نوع البرنامج الإلكتروني المستخدم لعرض المشروع

يتضح من جدول (12) وشكل بياني (8) أن 55.9% من أفراد عينة البحث يستخدمون برامج التواصل الاجتماعي "انستغرام ، سناب شات ، فيس بوك ، واتس اب" لعرض مشروعاتهم ، بينما نسبة 30.4% منهم يستخدمون "تطبيق الالكتروني شخصي مع برامج التواصل الاجتماعي لعرض مشروعاتهم الكترونياً، و 13.7% من أفراد العينة يستخدمون تطبيق الالكتروني شخصي فقط.

جدول (13)
عمر مشروعات الإلكتروني

النسبة %	العدد	عمر مشروعات الإلكتروني
67.6%	69	أقل من 6 سنوات
22.5%	23	من 6 سنوات لأقل من 9 سنوات
9.8%	10	من 9 سنوات فأكثر
100%	102	المجموع

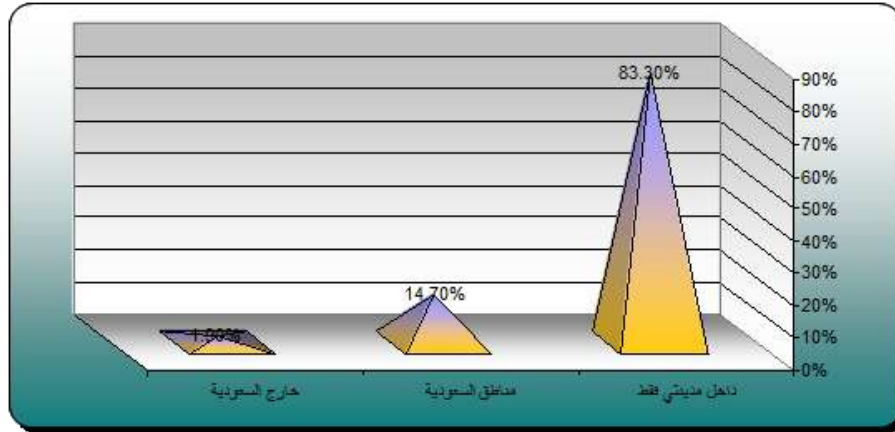


شكل (9) يوضح عمر مشروعات الإلكتروني

يتضح من جدول (13) وشكل بياني (9) أن أكثر من ثلث أفراد عينة البحث عمر مشروعاتهم الإلكتروني أقل من 6 سنوات بنسبة 67.6% ، بينما 22.5% من أفراد العينة تراوح عمر مشروعاتهم الإلكتروني من 6 سنوات لأقل من 9 سنوات ، وأخيراً نسبة 9.8% من أفراد العينة كان عمر مشروعاتهم الإلكتروني أكثر من 9 سنوات.

جدول (14)
النطاق الجغرافي لمشروع أفراد عينة البحث

النسبة %	العدد	النطاق الجغرافي لمشروعات
83.3%	85	داخل مدينتي فقط
14.7%	15	مناطق السعودية
1.9%	2	خارج السعودية
100%	102	المجموع



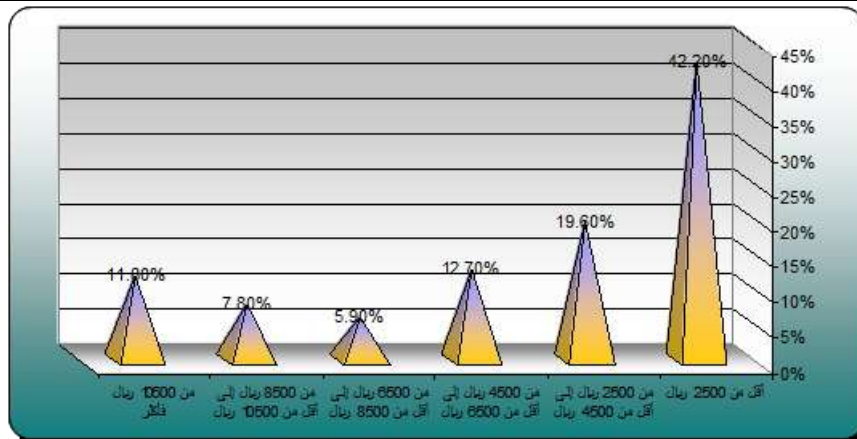
شكل (10) يوضح النطاق الجغرافي لمشروع أفراد عينة البحث

يتضح من جدول (14) وشكل بياني (10) أن غالبية أفراد عينة البحث كان النطاق الجغرافي لمشروعهم محصور داخل مدينتهم فقط بنسبة 83.3% ، بينما 14.7% منهم كان النطاق الجغرافي لمشروعهم يغطي مناطق المملكة ، في حين 1.9% كان النطاق الجغرافي لمشروعهم يغطي دول خارج السعودية.

جدول (15)

توزيع أفراد عينة البحث وفقاً لمتوسط الدخل الشهري لمشروعهم

متوسط الدخل الشهري لمشروعك	العدد	النسبة %
أقل من 2500 ريال	43	42.2%
من 2500 ريال إلى أقل من 4500 ريال	20	19.6%
من 4500 ريال إلى أقل من 6500 ريال	13	12.7%
من 6500 ريال إلى أقل من 8500 ريال	6	5.9%
من 8500 ريال إلى أقل من 10500 ريال	8	7.8%
من 10500 ريال فأكثر	12	11.8%
المجموع	102	100%



شكل (11) يوضح توزيع أفراد عينة البحث وفقاً لمتوسط الدخل الشهري لمشروعهم

يتضح من جدول (15) وشكل بياني (11) أن نسبة 42.2% من أفراد عينة البحث كان متوسط الدخل الشهري لمشروعهم أقل من 2500 ريال، هذا يدل على أن دخل المشاريع الإلكترونية غير مجزي غالباً. بينما 19.6% من أفراد العينة تراوح دخل مشروعهم من 2500 ريال إلى أقل من 4500 ريال ، ، في حين نسبة 11.8% من أفراد عينة البحث كان متوسط الدخل الشهري لمشروعهم من 10500 ريال فأكثر.

جدول (16)

مجال نشاط المشروع الإلكتروني

النسبة %	العدد	مجال نشاط مشروعك الإلكتروني
21.6%	22	ملابس وإكسسوار
6.9%	7	أطعمة ومشروبات
19.6%	20	تصميم داخلي وديكور وفنون
4.9%	5	صحية أو رياضية وتجميل
3.9%	4	ادوات وأجهزة تقنية
2.9%	3	كتب وتصميم مطبوعات
14.7%	15	تصميم هدايا وزهور
1.9%	2	تصميم موسيقى وتأثيرات صوتيه
12.7%	13	خدمات استشارات ودورات تدريبية وتعليمية
10.8%	11	خدمات تنسيق وتنظيم مناسبات وحفلات
100%	102	المجموع

يتضح من جدول (16) أن نسبة 21.6% من أفراد عينة البحث كان مجال نشاط مشروعهم الإلكتروني ملابس وإكسسوار نظراً لسهولة توفير البضاعة المستوردة من دول أخرى وعدم الحاجة للتصنيع ، و 19.6% منهن مجال نشاط مشروعاتهم تصميم داخلي وديكور وفنون، يليهم مجال تصميم الهدايا و الزهور 14.7% ، و 12.7% في مجال خدمات الإستشارات والدورات التدريبية والتعليمية، ثم مجال خدمات تنسيق وتنظيم المناسبات والحفلات بنسبة 10.8%، وأقل المجالات ممارسة في ريادة الأعمال الإلكترونية كان : مجال الأطعمة والمشروبات، و مجال الصحة والتجميل والرياضة ، و مجال الأدوات و الأجهزة التقنية ، و مجال الكتب وتصميم المطبوعات ، و مجال تصميم الموسيقى والتأثيرات الصوتيه.

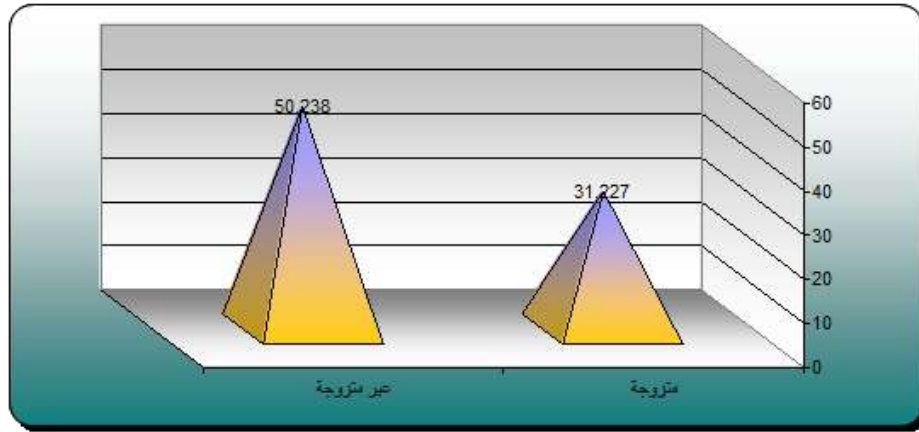
النتائج في ضوء الفروض

الفرض الأول: توجد فروق ذات دلالة إحصائية بين متوسط درجات أفراد العينة في الوعي بدور ريادة الأعمال الإلكترونية تبعاً لمتغيرات الدراسة. وللتحقق من هذا الفرض تم تطبيق اختبار (ت)، وحساب تحليل التباين لدرجات أفراد العينة في الوعي بدور ريادة الأعمال الإلكترونية والجداول التالية توضح ذلك :

جدول (17)

الفروق في متوسط درجات أفراد العينة في الوعي بدور ريادة الأعمال الإلكترونية تبعاً لمتغير الحالة الاجتماعية

الدلالة	قيمة (ت)	درجات الحرية	العينة	الانحراف المعياري	المتوسط الحسابي	الحالة الاجتماعية
دال عند 0.01 لصالح غير المتزوجات	16.632	100	69	3.021	31.227	متزوجة
			33	4.359	50.238	غير متزوجة



شكل (12) الفروق في متوسط درجات أفراد العينة في الوعي بدور ريادة الأعمال الإلكترونية تبعاً لمتغير الحالة الاجتماعية

يتضح من الجدول (17) وشكل (12) أن قيمة (ت) كانت (16.632) وهي قيمة دالة إحصائية عند مستوى دلالة (0.01) لصالح غير المتزوجات ، حيث بلغ متوسط درجة غير المتزوجات (50.238) ، بينما بلغ متوسط درجة المتزوجات (31.227) ، مما يدل على أن غير المتزوجات كانوا أكثر وعي بدور ريادة الأعمال الإلكترونية من المتزوجات .

جدول (18)

تحليل التباين لدرجات أفراد العينة في الوعي بدور ريادة الأعمال الإلكترونية تبعاً لمتغير المستوى التعليمي

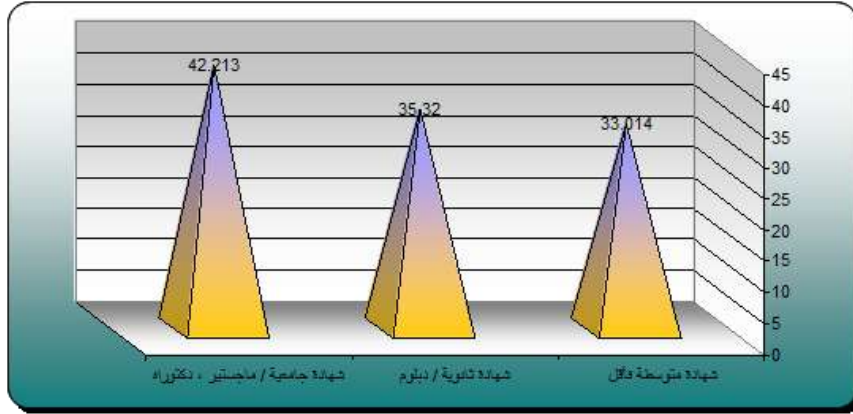
الدلالة	قيمة (ف)	درجات الحرية	متوسط المربعات	مجموع المربعات	المستوي التعليمي
0.01 دال	35.425	2	1310.057	2620.114	بين المجموعات
		99	36.981	3661.108	داخل المجموعات
		101		6281.222	المجموع

يتضح من جدول (18) إن قيمة (ف) كانت (35.425) وهي قيمة دالة إحصائية عند مستوى (0.01) ، مما يدل على وجود فروق بين درجات أفراد العينة في الوعي بدور ريادة الأعمال الإلكترونية تبعاً لمتغير المستوى التعليمي ، ولمعرفة اتجاه الدلالة تم تطبيق اختبار LSD للمقارنات المتعددة والجدول التالي يوضح ذلك :

جدول (19)

اختبار LSD للمقارنات المتعددة

المستوي التعليمي	شهادة ثانوية / دبلوم م = 35.320	شهادة متوسطة فأقل م = 33.014	شهادة جامعية / ماجستير ، دكتوراه م = 42.213
شهادة متوسطة فأقل	-	-	-
شهادة ثانوية / دبلوم	-	*2.306	-
شهادة جامعية / ماجستير ، دكتوراه	**6.893	**9.199	-



شكل (13) فروق درجات العينة في الوعي بدور ريادة الأعمال الإلكترونية تبعا لمتغير المستوى التعليمي

يتضح من جدول (18) وشكل (13) وجود فروق في الوعي بدور ريادة الأعمال الإلكترونية بين أفراد العينة الحاصلات علي الشهادة الجامعية / ماجستير ، دكتوراه وكلا من أفراد العينة الحاصلات علي "الشهادة الثانوية / دبلوم ، الشهادة المتوسطة فأقل" لصالح أفراد العينة الحاصلات علي الشهادة الجامعية / ماجستير ، دكتوراه عند مستوى دلالة (0.01) ، بينما توجد فروق بين أفراد العينة الحاصلات علي الشهادة الثانوية / دبلوم وأفراد العينة الحاصلات علي الشهادة المتوسطة فأقل لصالح أفراد العينة الحاصلات علي الشهادة الثانوية / دبلوم عند مستوى دلالة (0.05) .

جدول (20)

تحليل التباين لدرجات أفراد العينة في الوعي بدور ريادة الأعمال الإلكترونية تبعا لمتغير العمر

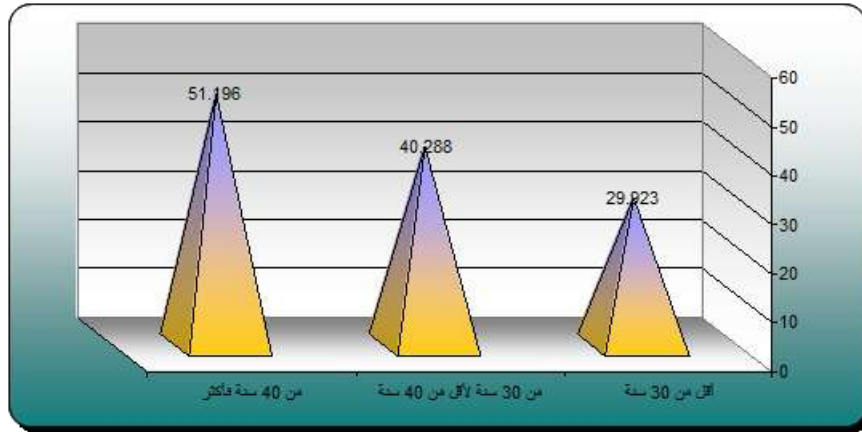
العمر	مجموع المربعات	متوسط المربعات	درجات الحرية	قيمة (ف)	الدلالة
بين المجموعات	2744.752	1372.376	2	56.779	0.01 دال
داخل المجموعات	2392.876	24.170	99		
المجموع	5137.628		101		

يتضح من جدول (20) إن قيمة (ف) كانت (56.779) وهي قيمة دالة إحصائيا عند مستوى (0.01) ، مما يدل على وجود فروق بين درجات أفراد العينة في الوعي بدور ريادة الأعمال الإلكترونية تبعا لمتغير العمر، ولمعرفة اتجاه الدلالة تم تطبيق اختبار LSD للمقارنات المتعددة والجدول التالي يوضح ذلك :

جدول (21)

اختبار LSD للمقارنات المتعددة

العمر	أقل من 30 سنة م = 29.923	من 30 سنة لأقل من 40 سنة م = 40.288	من 40 سنة فأكثر م = 51.196
أقل من 30 سنة	-		
من 30 سنة لأقل من 40 سنة	**10.365	-	
من 40 سنة فأكثر	**21.273	**10.908	-



شكل (14) فروق درجات أفراد العينة في الوعي بدور قيادة الأعمال الإلكترونية تبعاً لمتغير العمر

يتضح من جدول (20) وشكل (14) وجود فروق في الوعي بدور قيادة الأعمال الإلكترونية بين أفراد العينة اللاتي كانت أعمارهن من 40 سنة فأكثر وكلا من أفراد العينة اللاتي تراوحت أعمارهن "من 30 لأقل من 40 سنة"، و أقل من 30 سنة" لصالح أفراد العينة اللاتي كانت أعمارهن من 40 سنة فأكثر عند مستوى دلالة (0.01) ، كما توجد فروق بين أفراد العينة اللاتي تراوحت أعمارهن من (30 لأقل من 40 سنة) وأفراد العينة اللاتي أعمارهن أقل من 30 سنة لصالح أفراد العينة اللاتي تراوحت أعمارهن من 30 سنة لأقل من 40 سنة عند مستوى دلالة (0.01) .

جدول (22)

تحليل التباين لدرجات أفراد العينة في الوعي بدور قيادة الأعمال الإلكترونية تبعاً لمتغير الدخل الشهري

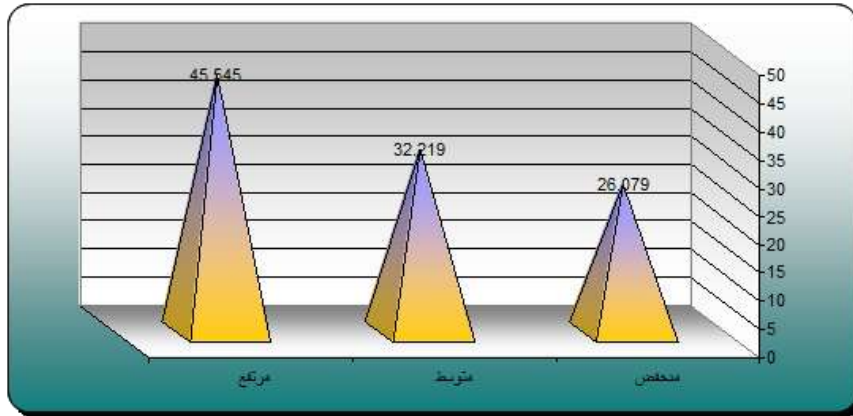
الدخل الشهري	مجموع المربعات	متوسط المربعات	درجات الحرية	قيمة (ف)	الدلالة
بين المجموعات	2679.890	1339.945	2	44.050	0.01 دال
داخل المجموعات	3011.477	30.419	99		
المجموع	5691.367		101		

يتضح من جدول (22) إن قيمة (ف) كانت (44.050) وهي قيمة دالة إحصائياً عند مستوى (0.01) ، مما يدل على وجود فروق بين درجات أفراد العينة في الوعي بدور قيادة الأعمال الإلكترونية تبعاً لمتغير الدخل الشهري ، ولمعرفة اتجاه الدلالة تم تطبيق اختبار LSD للمقارنات المتعددة والجدول التالي يوضح ذلك:

جدول (23)

اختبار LSD للمقارنات المتعددة

الدخل الشهري	منخفض	متوسط	مرتفع
	م = 26.079	م = 32.219	م = 45.545
منخفض	-		
متوسط	**6.140	-	
مرتفع	**19.466	**13.326	-



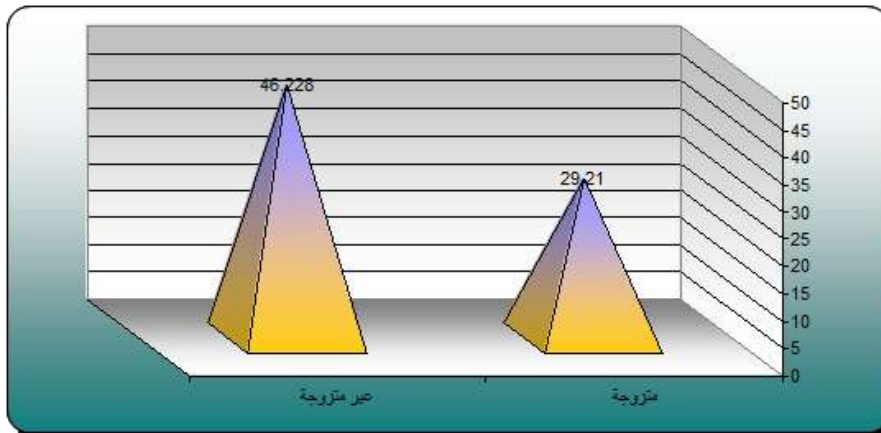
شكل (15) فروق درجات أفراد العينة في الوعي بدور ريادة الأعمال الإلكترونية تبعاً لمتغير الدخل الشهري

يتضح من جدول (22) وشكل (15) وجود فروق في الوعي بدور ريادة الأعمال الإلكترونية بين أفراد العينة ذوي الدخل المرتفع وكلا من أفراد العينة ذوي الدخل "المتوسط ، المنخفض" لصالح أفراد العينة ذوي الدخل المرتفع عند مستوى دلالة (0.01) ، كما توجد فروق بين أفراد العينة ذوي الدخل المتوسط وأفراد العينة ذوي الدخل المنخفض لصالح أفراد العينة ذوي الدخل المتوسط عند مستوى دلالة (0.01).
 الفرض الثاني: توجد فروق ذات دلالة إحصائية بين متوسط درجات أفراد العينة في الوعي بمقومات الحد من البطالة تبعاً لمتغيرات الدراسة. وللتحقق من هذا الفرض تم تطبيق اختبار (ت) ، وحساب تحليل التباين لدرجات أفراد العينة في الوعي بمقومات الحد من البطالة والجدول التالي توضح ذلك :

جدول (24)

الفروق في متوسط درجات أفراد العينة في الوعي بمقومات الحد من البطالة تبعاً لمتغير الحالة الاجتماعية

الحالة الاجتماعية	المتوسط الحسابي	الانحراف المعياري	العينة	درجات الحرية	قيمة (ت)	الدلالة
متزوجة	29.210	2.054	69	100	13.038	دال عند 0.01 لصالح غير المتزوجات
غير متزوجة	46.228	3.994	33			



شكل (16) الفروق في متوسط درجات أفراد العينة في الوعي بمقومات الحد من البطالة تبعاً لمتغير الحالة الاجتماعية

يتضح من الجدول (24) وشكل (16) أن قيمة (ت) كانت (13.038) وهي قيمة دالة إحصائية عند مستوى دلالة (0.01) لصالح غير المتزوجات ، حيث بلغ متوسط درجة غير المتزوجات (46.228) ، بينما بلغ متوسط درجة المتزوجات (29.210) ، مما يدل على أن غير المتزوجات كانوا أكثر وعي بمقومات الحد من البطالة من المتزوجات .

جدول (25)

تحليل التباين لدرجات أفراد العينة في الوعي بمقومات الحد من البطالة تبعا لمتغير المستوى التعليمي

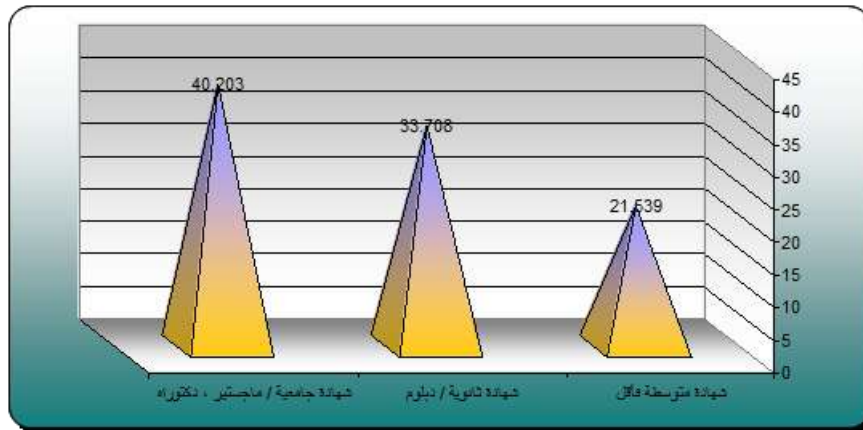
الدلالة	قيمة (ف)	درجات الحرية	متوسط المربعات	مجموع المربعات	المستوي التعليمي
0.01 دال	49.562	2	1355.322	2710.643	بين المجموعات
		99	27.346	2707.235	داخل المجموعات
		101		5417.878	المجموع

يتضح من جدول (25) إن قيمة (ف) كانت (49.562) وهي قيمة دالة إحصائية عند مستوى (0.01) ، مما يدل على وجود فروق بين درجات أفراد العينة في الوعي بمقومات الحد من البطالة تبعا لمتغير المستوى التعليمي ، ولمعرفة اتجاه الدلالة تم تطبيق اختبار LSD للمقارنات المتعددة والجدول التالي يوضح ذلك :

جدول (26)

اختبار LSD للمقارنات المتعددة

المستوي التعليمي	شهادة ثانوية / دبلوم م = 33.708	شهادة متوسطة فأقل م = 21.539	شهادة جامعية / ماجستير ، دكتوراه م = 40.203
شهادة متوسطة فأقل	-	-	-
شهادة ثانوية / دبلوم	-	**12.169	-
شهادة جامعية / ماجستير ، دكتوراه	**6.495	**18.664	-



شكل (17) فروق درجات العينة في الوعي بمقومات الحد من البطالة تبعا لمتغير المستوى التعليمي

يتضح من جدول (25) وشكل (17) وجود فروق في الوعي بمقومات الحد من البطالة بين أفراد العينة الحاصلات علي الشهادة الجامعية / ماجستير ، دكتوراه وكلا من أفراد العينة الحاصلات علي "الشهادة الثانوية / دبلوم ، و الشهادة المتوسطة فأقل" لصالح أفراد العينة الحاصلات علي الشهادة الجامعية / ماجستير ، دكتوراه عند مستوى دلالة (0.01) ، كما توجد فروق بين أفراد العينة الحاصلات علي الشهادة الثانوية / دبلوم وأفراد العينة

الحاصلات علي الشهادة المتوسطة فأقل لصالح أفراد العينة الحاصلات علي الشهادة الثانوية / دبلوم عند مستوى دلالة (0.01) .

جدول (27)

تحليل التباين لدرجات أفراد العينة في الوعي بمقومات الحد من البطالة تبعاً لمتغير العمر

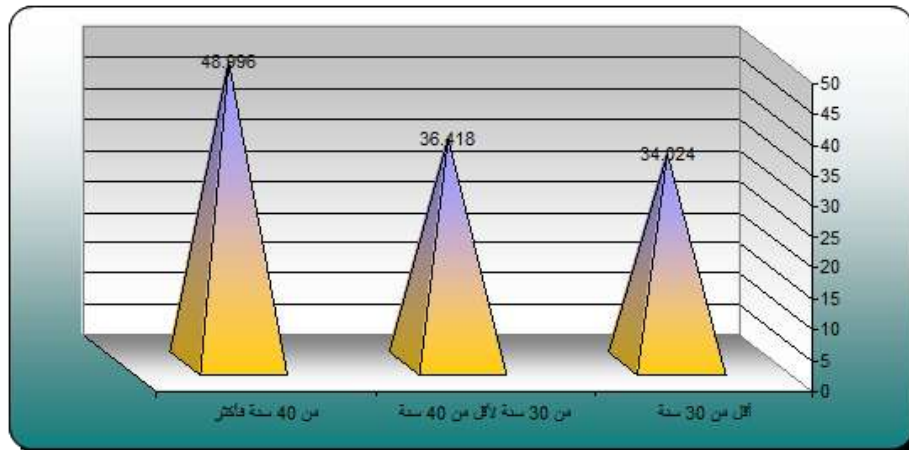
العمر	مجموع المربعات	متوسط المربعات	درجات الحرية	قيمة (ف)	الدلالة
بين المجموعات	2589.081	1294.541	2	31.804	0.01 دال
داخل المجموعات	4029.691	40.704	99		
المجموع	6618.772		101		

يتضح من جدول (27) إن قيمة (ف) كانت (31.804) وهي قيمة دالة إحصائياً عند مستوى (0.01) ، مما يدل على وجود فروق بين درجات أفراد العينة في الوعي بمقومات الحد من البطالة تبعاً لمتغير العمر ، ولمعرفة اتجاه الدلالة تم تطبيق اختبار LSD للمقارنات المتعددة والجدول التالي يوضح ذلك :

جدول (28)

اختبار LSD للمقارنات المتعددة

العمر	أقل من 30 سنة م = 34.024	من 30 سنة لأقل من 40 سنة م = 36.418	من 40 سنة فأكثر م = 48.996
أقل من 30 سنة	-		
من 30 سنة لأقل من 40 سنة	*2.394	-	
من 40 سنة فأكثر	**14.972	**12.578	-



شكل (18) فروق درجات أفراد العينة في الوعي بمقومات الحد من البطالة تبعاً لمتغير العمر

يتضح من جدول (27) وشكل (18) وجود فروق في الوعي بمقومات الحد من البطالة بين أفراد العينة اللاتي كانت أعمارهن من 40 سنة فأكثر وكلا من أفراد العينة اللاتي تراوحت أعمارهن "من 30 سنة لأقل من 40 سنة ، وأقل من 30 سنة" لصالح أفراد العينة اللاتي كانت أعمارهن من 40 سنة فأكثر عند مستوى دلالة (0.01) ،

بينما توجد فروق بين أفراد العينة اللاتي تراوحت أعمارهن من 30 سنة لأقل من 40 سنة وأفراد العينة اللاتي كانت أعمارهن أقل من 30 سنة لصالح أفراد العينة اللاتي تراوحت أعمارهن من 30 سنة لأقل من 40 سنة عند مستوى دلالة (0.05) .

جدول (29)

تحليل التباين لدرجات أفراد العينة في الوعي بمقومات الحد من البطالة تبعا لمتغير الدخل الشهري

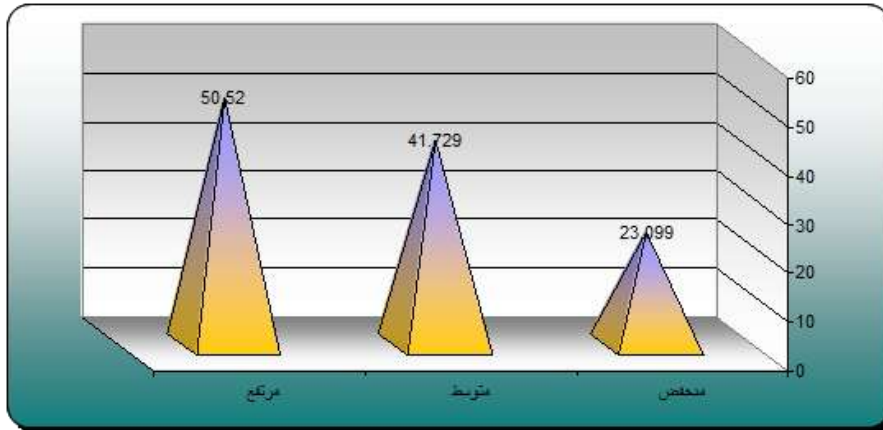
الدخل الشهري	مجموع المربعات	متوسط المربعات	درجات الحرية	قيمة (ف)	الدلالة
بين المجموعات	2580.120	1290.060	2	60.857	0.01 دال
داخل المجموعات	2098.615	21.198	99		
المجموع	4678.735		101		

يتضح من جدول (29) إن قيمة (ف) كانت (60.857) وهي قيمة دالة إحصائية عند مستوى (0.01) ، مما يدل على وجود فروق بين درجات أفراد العينة في الوعي بمقومات الحد من البطالة تبعا لمتغير الدخل الشهري ، ولمعرفة اتجاه الدلالة تم تطبيق اختبار LSD للمقارنات المتعددة والجدول التالي يوضح ذلك :

جدول (30)

اختبار LSD للمقارنات المتعددة

الدخل الشهري	منخفض م = 23.099	متوسط م = 41.729	مرتفع م = 50.520
منخفض	-		
متوسط	**18.630	-	
مرتفع	**27.421	**8.791	-



شكل (19) فروق درجات أفراد العينة في الوعي بمقومات الحد من البطالة تبعا لمتغير الدخل الشهري

يتضح من جدول (29) وشكل (19) وجود فروق في الوعي بمقومات الحد من البطالة بين أفراد العينة ذوي الدخل المرتفع وكلا من أفراد العينة ذوي الدخل "المتوسط ، و المنخفض" لصالح أفراد العينة ذوي الدخل المرتفع عند مستوى دلالة (0.01) ، كما توجد فروق بين أفراد العينة ذوي الدخل المتوسط وأفراد العينة ذوي الدخل المنخفض لصالح أفراد العينة ذوي الدخل المتوسط عند مستوى دلالة (0.01) .

الفرض الثالث: توجد علاقة ارتباطية بين استبيان الوعي بدور قيادة الأعمال الإلكترونية واستبيان الوعي بمقومات الحد من البطالة. وللتحقق من صحة هذا الفرض تم عمل مصفوفة ارتباط بين استبيان الوعي بدور قيادة الأعمال الإلكترونية واستبيان الوعي بمقومات الحد من البطالة والجدول التالي يوضح قيم معاملات الارتباط :

جدول (31)

مصفوفة الارتباط بين استبيان الوعي بدور قيادة الأعمال الإلكترونية واستبيان الوعي بمقومات الحد من البطالة

الوعي بمقومات الحد من البطالة	الوعي بدور قيادة الأعمال الإلكترونية
0.872**	

يتضح من الجدول (31) وجود علاقة ارتباط طردي بين استبيان الوعي بدور قيادة الأعمال الإلكترونية واستبيان الوعي بمقومات الحد من البطالة عند مستوى دلالة 0.01 ، فكلما زاد الوعي بدور قيادة الأعمال الإلكترونية كلما زاد الوعي بمقومات الحد من البطالة .

الفرض الرابع: توجد علاقة ارتباطية بين استبيان الوعي بدور قيادة الأعمال الإلكترونية واستبيان الوعي بمقومات الحد من البطالة ومتغيرات الدراسة. وللتحقق من صحة هذا الفرض تم عمل مصفوفة ارتباط بين استبيان الوعي بدور قيادة الأعمال الإلكترونية واستبيان الوعي بمقومات الحد من البطالة ومتغيرات الدراسة والجدول التالي يوضح قيم معاملات الارتباط :

جدول (32)

مصفوفة الارتباط بين استبيان الوعي بدور قيادة الأعمال الإلكترونية واستبيان الوعي بمقومات الحد من البطالة ومتغيرات الدراسة

الوعي بمقومات الحد من البطالة	الوعي بدور قيادة الأعمال الإلكترونية	الوعي بمقومات الحد من البطالة
0.158	0.123	الحالة الاجتماعية
0.883**	0.756**	المستوي التعليمي
0.812**	0.608*	العمر
0.627*	0.901**	الدخل الشهري

يتضح من الجدول (32) وجود علاقة ارتباط طردي بين استبيان الوعي بدور قيادة الأعمال الإلكترونية واستبيان الوعي بمقومات الحد من البطالة وبعض متغيرات الدراسة عند مستوى دلالة 0.01 ، 0.05 ، فكلما ارتفع المستوي التعليمي كلما زاد الوعي بدور قيادة الأعمال الإلكترونية وزاد الوعي بمقومات الحد من البطالة ، وكلما زاد العمر كلما زاد الوعي بدور قيادة الأعمال الإلكترونية وزاد الوعي بمقومات الحد من البطالة ، وكلما زاد الدخل الشهري كلما زاد الوعي بدور قيادة الأعمال الإلكترونية وزاد الوعي بمقومات الحد من البطالة ، بينما لا توجد علاقة ارتباط بين الحالة الاجتماعية واستبيان الوعي بدور قيادة الأعمال الإلكترونية واستبيان الوعي بمقومات الحد من البطالة .

الفرض الخامس: تختلف نسبة مشاركة العوامل المؤثرة على الوعي بدور قيادة الأعمال الإلكترونية. وللتحقق من هذا الفرض تم حساب الأهمية النسبية باستخدام معامل الانحدار (الخطوة المتدرجة إلى الأمام) للعوامل المؤثرة على الوعي بدور قيادة الأعمال الإلكترونية والجدول التالي يوضح ذلك :

جدول (33)

الأهمية النسبية باستخدام معامل الانحدار (الخطوة المتدرجة إلى الأمام) للعوامل المؤثرة على الوعي بدور ريادة الأعمال الإلكترونية

المتغير التابع الوعي بدور ريادة الأعمال الإلكترونية	المتغير المستقل	معامل الارتباط	نسبة المشاركة	قيمة (ف)	الدلالة	معامل الانحدار	قيمة (ت)	الدلالة
	المستوى التعليمي	0.893	0.797	109.868	0.01	0.406	10.482	0.01
	العمر	0.868	0.754	85.795	0.01	0.335	9.263	0.01
	عدد سنوات البطالة	0.821	0.675	58.036	0.01	0.219	7.618	0.01
	الدخل الشهري	0.800	0.639	49.669	0.01	0.173	7.048	0.01

يتضح من الجدول (33) ان المستوى التعليمي كان من أكثر العوامل المؤثرة على الوعي بدور ريادة الأعمال الإلكترونية بنسبة 79.7% ، يليه العمر بنسبة 75.4% ، ويأتي في المرتبة الثالثة عدد سنوات البطالة بنسبة 67.5% ، وأخيراً في المرتبة الرابعة الدخل الشهري بنسبة 63.9% .

التعليق على النتائج في ضوء الدراسات السابقة

- أوضحت نتائج دراسة خميس (2017) التي هدفت الي "محددات ريادة الأعمال في تبوك: مقترحات وحلول بالإشارة الي مشروعات الريادة في العام 2014". أن مجتمع ريادة الأعمال في تبوك معظمه يتركز في الشريحة العمرية ما بين 35-55 سنة في حين تقل نسبة الشباب الأحدث سناً ما بين 20-30 سنة، وهي نتيجة تتفق مع ما توصلت اليه البحث من وجود فروق في الوعي بدور ريادة الأعمال الإلكترونية بين أفراد العينة لصالح أفراد العينة اللاتي كانت أعمارهن من 40 سنة فأكثر عند مستوى دلالة (0.01). و اشارت نتائج دراسة إدريس، وأحمد (2016) التي هدفت الي التعرف على " دور ريادة الأعمال في الحد من مشكلة البطالة بمنطقة الطائف". الا أن للمستوى التعليمي دور في نجاح المشروعات الريادية الصغيرة ،وان هناك تفاوت في مستويات رواد الأعمال لصالح خريجي الجامعات بنسبة 55.2% . وهي نتيجة تتفق مع ما توصل اليه البحث من أنه كلما زاد المستوى التعليمي لعينة البحث كلما ارتفع الوعي بدور ريادة الأعمال الإلكترونية في الحد من البطالة النسائية . و أكدت دراسة المري (2013) التي هدفت الي " ريادة الأعمال الصغيرة والمتوسطة ودورها في الحد من البطالة في المملكة العربية السعودية" الا أنه لا يوجد أختلاف في رؤية أفراد العينة نحو دور ريادة الأعمال الصغيرة والمتوسطة في الحد من البطالة في المملكة يعزى لمتغير العمر، والمستوى التعليمي قبل الدخول في مجال ريادة الأعمال ، وهي نتيجة تتفق مع نتائج البحث التي أكدت وجود أختلافات في الوعي بدور ريادة الأعمال الإلكترونية في الحد من البطالة النسائية بالمملكة لدى النساء عينة البحث يعزى لمتغير العمر، والمستوى التعليمي نتيجة لدخولهن في مجال ريادة الأعمال الإلكترونية. كم أظهرت نتائج دراسة قطاع الشؤون الاقتصادية بغرفة الشرقية (2012) التي هدفت الي " استحداث آليات جديدة للقضاء على بطالة المرأة بالمملكة العربية السعودية". أن الأسرة تلعب دوراً مهماً في انخراط المرأة السعودية في سوق العمل حيث أن الألتزامات الأسرية تعيق مساهمتهم في العمل. وهي نتيجة تتفق مع ما توصل اليه البحث من انخفاض الوعي بدور ريادة الأعمال الإلكترونية لدى النساء المتزوجات مقارنة بالنساء غير المتزوجات. و نتائج دراسة السكارنة (2006) التي هدفت الي القاء الضوء على " الربط بين المشاريع الصغيرة والريادة والتعرف على المشاريع الصغيرة كونها تشكل ميداناً متطوراً لتحسين المهارات والكفاءات الإنتاجية والتسويقية ". بينت أن مستوى الربحية الذي يتم تحقيقه من المشاريع الصغيرة والريادية يكون متدني وقد لا يفي بالنفقات المطلوبة لإتمام المشروع. وهو ما يتفق مع ما توصل اليه البحث من تدني مستوى الدخل الشهري للمشروعات الريادية الإلكترونية للسيدات عينة البحث.

توصيات البحث:

-تشجيع شريحة الفتيات الشابات على الانخراط في مجال ريادة الأعمال الإلكترونية من خلال تقديم دورات تدريبية متخصصة في المجال ودعم مشاريعهم وتقديم الإستشارات المتخصصة لإستدامتها .
-توعية المرأة السعودية بالفرق بين مفهوم ريادة الأعمال الإلكترونية وبين العمل في المشاريع المتوسطة والصغيرة .لدمع الأفكار المبتكرة والإبداعية وتطويرها وتحسينها والحد من تكرار المشاريع.
-الإستفادة من مقومات ريادة الأعمال الإلكترونية في الحد من البطالة النسائية بتوجيه الخريجات نحو العمل في مجالات ريادية إلكترونية جديدة تضيف منتجات وخدمات مبتكرة تلبى حاجات المجتمع وتحفظ الالتزام نحو متطلبات الأسرة .

المراجع**أولاً: المراجع باللغة العربية**

- 1- إدريس، جعفر، و أحمد، أحمد (2016)، دور ريادة الأعمال في الحد من البطالة في منطقة الطائف: دراسة استطلاعية، مجلة الأكاديمية الأمريكية العربية للعلوم والتكنولوجيا (اماراباك)، أمريكا، مجلد7، العدد21، ص125-142. www.amarabac.com
- 2- الأسرج، حسين (2014)، دور رأس المال الفكري في تنمية المشروعات الصغيرة والمتوسطة في الدول الخليجية، وزارة التجارة والصناعة المصرية ، مصر.
- 3- الرازي، محمد (2004)، مختار الصحاح (تحقيق أحمد إبراهيم زهوة) ، دار الكتاب العربي، بيروت.
- 4- السكارنة، بلال (2006)، المشاريع الصغيرة والريادة، مجلة كلية بغداد للعلوم الاقتصادية الجامعة، العدد15، العراق.
- 5- الشنتوي وآخرون (2008) ،توظيف المرأة السعودية في القطاعين العام والخاص (المعوقات - والحلول)، الجزء الأول، مدينة الملك عبدالعزيز للعلوم والتقنية، الإدارة العامة لبرامج المنح البحثية ع س-3-8.
- 6- الشميمري، أحمد والمحيميد، أحمد (2014)، واقع تمويل مشاريع ريادة الأعمال في السعودية: وجهة نظر خبراء ريادة الأعمال، المؤتمر السعودي الدولي لجمعيات ومراكز ريادة الأعمال، جامعة الملك سعود، الرياض.
- 7- الشميمري، أحمد و المبيريك، وفاء (2011)، ريادة الأعمال ، مكتبة الملك فهد الوطنية، ط1، الرياض.
- 8- العمري، غسان و ناصر ، محمد (2011)، قياس خصائص الريادة لدى طلبة الدراسات العليا في إدارة الأعمال وأثرها في الأعمال الريادية (دراسة مقارنة)، مجلة جامعة دمشق للعلوم الاقتصادية والقانونية-المجلد 27 العدد 4.
- 9- المري، ياسر (2013)، ريادة العمال الصغيرة والمتوسطة ودورها في الحد من البطالة في المملكة العربية السعودية ، جامعة نايف العربية للعلوم الأمنية.
- 10- المنتدى العربي للتنمية والتشغيل (2008)، تعزيز فرص استخدام الشباب والشابات في المنطقة العربية، مكتب العمل الدولي ، الدوحة، قطر من 15-16 نوفمبر.
- 11- المنصور، كاسر و جواد ، شوقي (2000)، إدارة المشروعات الصغيرة -جامعة مؤتة- دار الحامد للنشر والتوزيع، عمان ، الأردن.
- 12- النجار، فايز و العلي، عبدالستار (2010)، الريادة وإدارة الأعمال الصغيرة، دار الحامد للنشر والتوزيع، ط2، عمان ، الأردن.
- 13- النجار، فايز و العلي، عبدالستار (2006)، الريادة وإدارة الأعمال الصغيرة، دار الحامد للنشر والتوزيع، ط1، عمان ، الأردن.
- 14- الهيئة العامة للإحصاء (2017) ،سوق العمل -الربع الثاني 2017، السعودية.
- 15- خميس، محمد ، والزعارير، عبدالباقي (2017)، محددات ريادة الأعمال في تبوك: مقترحات وحلول بالإشارة الي مشروعات الريادة في العام 2014، المجلة العربية للعلوم ونشر الأبحاث، مؤسسة العربية المجلة العربية للعلوم ونشر الأبحاث، فلسطين، المجلد3، العدد2، ص130-155.
- 16- زيدان، عمرو (2007)، ريادة الأعمال : القوة الدافعة للاقتصادات الوطنية .المنظمة العربية للتنمية الإدارية، القاهرة.

- 17-شاوول، هنري (2013)، البطالة بين الشباب العربي، استراتيجيات الخبير المالية ، جدة، السعودية.
- 18-عبدالكريم، البشير (2004)، تصنيفات البطالة ومحاولة قياس الهيكلية و المحبطة منها،مجلة اقتصاديات شمال افريقية ،العدد الأول.
- 19-غبان،محروس وآخرون (2002)، البطالة : الأسباب وطرق العلاج،مطابع السروات،جدة.
- 20-غرفة الشرقية (2012)،نحو أستحداث آليات جديدة للقضاء على البطالة بين السيدات في المملكة العربية السعودية ،قطاع الشؤون الاقتصادية ، مركز المعلومات و الدراسات .
- 21-مبارك،مجمدي (2009)،الريادة في الأعمال: المفاهيم والنماذج والمداخل العلمية ،عالم الكتب الحديث،إربد، الأردن.
- 22-مركز الدراسات الاستراتيجية (2010)، التجارة الالكترونية وفرص عمل الخريجات في المملكة،سلسلة اصدارات نحو مجتمع المعرفة ،الاصدار الخامس والعشرون ،جامعة الملك عبد العزيز ،جدة.
- 23-منتدى الرياض الاقتصادي(2010)،نحو تحديد المشكلات والتحديات التي تواجه شباب الأعمال بالاقتصاد السعودي،الغرفة التجارية الصناعية بالرياض، السعودية.
- 24-منظمة العمل العربي (2009)، دور المنشآت الصغيرة والمتوسطة في تخفيف أزمة البطالة، المنتدى العربي للتشغيل، بيروت.

ثانياً: المراجع الاجنبية

- 25- Daft, Richard " New era of management" ,9th,South-Western,Cengage learning. Australia,2010.
- 26- Kolsoom Abbasi shahkoo and others, An investigation into the Effect of Information Technology of the rate of Unemployment, IEEE, 2008.